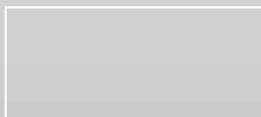
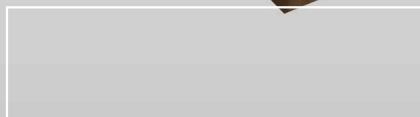


BetonThermFiber

Cappotto termico bioecologico in cementolegno e fibra di legno

Beton Wood

Istruzioni di posa cappotto termico su muratura



DESCRIZIONE

Istruzioni di posa per cappotto termico BetonThermFiber bioecologico in cementolegno e fibra di legno, su supporto in calcestruzzo, mattoni pieni o forati o blocchi di calcestruzzo.

FASE 1

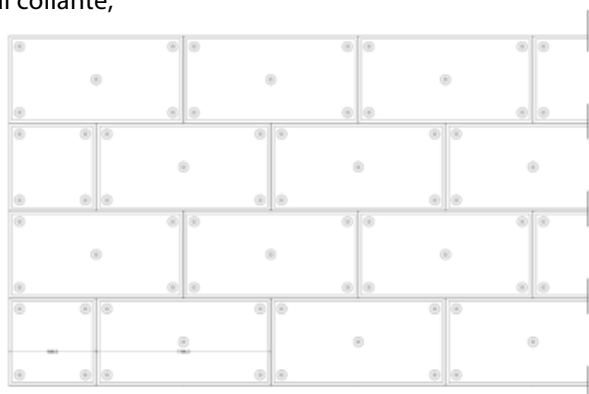
Posare il primo strato dei pannelli, disposti in orizzontale secondo la lunghezza maggiore, adagiando i pannelli a partire dalla base della muratura.

E' anche possibile realizzare la zoccolatura del cappotto, posando una prima fascia a terra impiegando i pezzi speciali con isolante in XPS. In questo modo il sistema è impermeabile all'acqua di risalita.

FASE 2

Posa dei pannelli isolanti del Sistema a cappotto termico BetonTherm Fiber:

- posare i pannelli a giunti sfasati e partire dal profilo di partenza senza di collante;



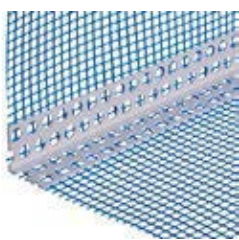


BetonFix 8U

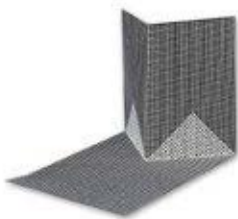
Tassello da ancoraggio per avvitamento con spina in acciaio, adatto a supporti in calcestruzzo, mattoni pieni o forati o blocchi in calcestruzzo.



BetonNet Strip



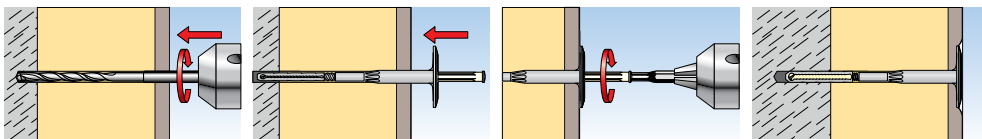
BetonCorner PVC



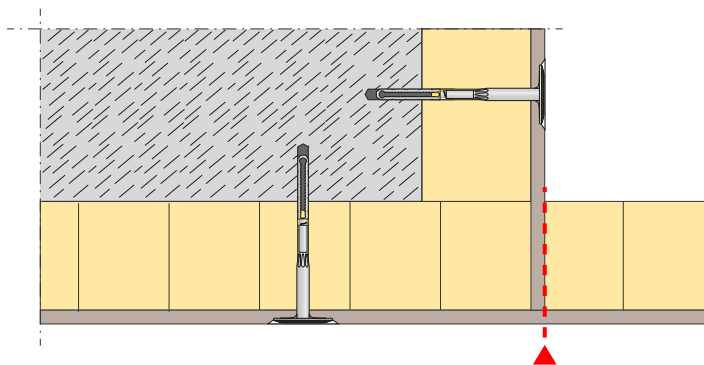
BetonCorner Shape

Beton  **Wood**

- appoggiare il pannello alla parete e con un trapano (punta 8 mm) forare la parete sottostante in corrispondenza degli appositi alloggi per i tasselli a fungo BetonFix sul pannello;
- pulire l'alloggio del tassello con aria compressa prima di inserire il tassello a fungo BetonFix per muratura;
- ancorare il pannello alla parete inserendo i tasselli e avvitando con il trapano l'elemento che fuoriesce dalla testa del fungo (attenzione: non usare trapani a percussione su murature forate);



- nel posare pannelli adiacenti fare molta attenzione a far aderire bene lo strato isolante in modo che i bordi esterni dei pannelli coincidano perfettamente;
- per la realizzazione degli angoli utilizzare i pannelli speciali con isolante pretagliato, avendo cura che la lastra in cementolegno sormonti sempre l'isolante.



| FASE 2 BIS

In caso di pannelli tagliati e quindi senza alloggiamento per tasselli, verrà fornito in prestito d'uso una fresa per creare alloggiamenti direttamente in cantiere.

| FASE 3

Procedere all'armatura dei giunti tra i pannelli isolanti BetonTherm Fiber® rivestendone i bordi ribassati col nastro adesivo BetonNet Strip. La sovrapposizione del nastro coprigiunto deve essere di 10 cm minimo.

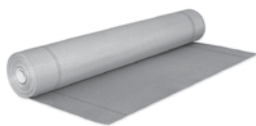
| FASE 4

Procedere con la rasatura dei giunti e la stuccatura di tasselli ed angolari (interni ed esterni) con adesivo poliuretano bicomponente "Mapelastic" che deve essere applicato in opera entro 60 minuti dalla miscelazione.

| FASE 5

Prestare la massima attenzione alle congiunzioni tra i pannelli isolanti BetonTherm Fiber e i componenti edilizi presenti in facciata (porte, finestre, sporti, giunti di dilatazione del fabbricato, angoli, ecc..) ed impiegare gli accessori ed angolari adeguati al fine di un'esecuzione a regola d'arte:

- rivestire gli angoli con accessorio rinforza-angoli BetonCorner PVC
- rivestire i bordi di finestre e porte con l'accessorio preformato BetonCorner Shape
- il sistema non necessita di giunti di dilatazione termica, ma se sono presenti nell'edificio questi vanno rispettati.



BetonNet Glass 360

| FASE 6

Prima di eseguire la rasatura armata con la rete in fibra di vetro 360 gr/m² BetonNet Glass360, preparare il supporto:

- verificare la planarità superficiale ed eventualmente intervenire con levigatrice orbitale;
- inumidire e pulire i pannelli isolanti BetonTherm Fiber® con panno umido sul lato cementizio per eliminare le polveri superficiali.

| FASE 7

Dopo la posa dei pannelli, stendere su di essi l'impasto di malta cementizia monocomponente tipo "MapeTherm AR1" in spessore uniforme ed incorporare la rete in fibra di vetro 360 gr/m² BetonNet Glass360.

BetonNet Glass360, resistente agli alcali, deve essere srotolata dall'alto verso il basso e schiacciata con spatola liscia sullo strato fresco dell'impasto e nelle giunzioni deve essere sovrapposta per almeno 10 cm.

Si ottiene così una superficie compatta e regolare atta a ricevere il rivestimento di finitura, che deve essere applicato solo quando la rasatura è ben indurita e stagionata.

Malta cementizia monocomponente tipo "MapeTherm AR1" può essere applicata in verticale senza colare e senza lasciar scivolare i pannelli isolanti, anche se di grosse dimensioni

- Consumo 1,3-1,5 kg/m² per mm di spessore.
- Temperatura d'impiego +5°C ÷ +40°C;
- Non applicare in presenza di irraggiamento diretto nelle ore centrali della giornata o in caso di forte vento o pioggia battente;
- Non applicare su supporti bagnati, gelati, in fase di disgelo o con rischio di gelo nelle 24 ore successive l'applicazione.

| FASE 8

Stendere la seconda mano di rasante secondo le indicazioni della FASE 7. Si consiglia di non superare lo spessore di 2 mm per lo strato di rasante.

| FASE 9

Imbiancatura esterna da eseguirsi con rivestimento tipo "Silancolor Tonachino" una volta che la rasatura armata avrà fatto presa, il tempo di indurimento varia da 1 a 3 giorni e dipende comunque dalle condizioni climatiche.

Il ciclo di protezione prevede l'applicazione di una mano di rivestimento tipo "Silancolor Tonachino". Se si vuole ottenere un effetto applicativo più omogeneo, si può applicare una prima mano rasata e, a distanza di 24 ore, la seconda mano di prodotto, avendo cura di distribuire uno strato uniforme di materiale e lavorando successivamente con frattazzo di plastica eventualmente bagnato per omogeneizzare l'effetto estetico o intervenendo con frattazzo di spugna inumidito in funzione dell'effetto estetico desiderato.

Il presente documento sostituisce ed annulla le precedenti versioni. Vanno sempre applicati soltanto sistemi BetonWood completi. Sistemi misti, con componenti di altre marche non sono ammessi. Le indicazioni e prescrizioni sopra indicate, sono basate sulle nostre attuali conoscenze tecnico-scientifiche, che in ogni caso sono da ritenersi puramente indicative, in quanto le condizioni d'impiego non sono da noi controllabili. Pertanto, l'acquirente deve comunque verificare l'idoneità del prodotto al caso specifico, assumendosi ogni responsabilità derivante dall'uso, sollevando la BetonWood da qualsivoglia conseguente richiesta di danni. Per qualsiasi informazione contattare il nostro ufficio tecnico.

BETONWOOD Srl

Sede:
Via Falcone e Borsellino, 58
I-50013 Campi Bisenzio (FI)

T: +39 055 8953144
F: +39 055 4640609

info@betonwood.com
www.betonwood.com

BTHF-ISTPM R.15.12